
PLASTIVAN

panele PCV parapety profile PCV

INSTRUKCJA MONTAŻU PARAPETÓW PVC
FIRMY PLASTIVAN

LISTOPAD 2006

ZAWARTOŚĆ OPRACOWANIA

1. Podstawa i zakres opracowania.
2. Materiały i narzędzia potrzebne do montażu parapetów.
3. Opis montażu parapetów z PCV.
4. Uwagi końcowe.
5. Część rysunkowa:
 - ściana warstwowa - okno drewniane rys. 01
 - ściana warstwowa - okno drewniane rys. 02
 - ściana warstwowa - okno drewniane z rowkiem rys. 03
 - ściana warstwowa - okno PCV lub aluminium rys. 04
 - ściana warstwowa - okno PCV lub aluminium rys. 05

PODSTAWA I ZAKRES OPRACOWANIA

1.1 Podstawą opracowania są dostarczone przez firmę PLASTIVAN dane techniczne wyrobów z PCV.

1.2 Zakres opracowania:

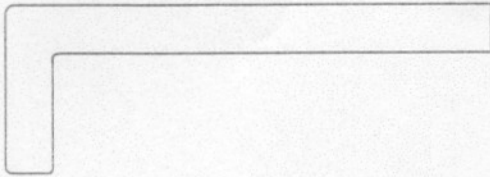
Niniejsze opracowanie ma na celu określenie podstawowych zasad i zaleceń jakie należy spełnić przy montażu parapetów zewnętrznych z PCV w najczęściej spotykanych przypadkach.

2. MATERIAŁY I NARZĘDZIA POTRZEBNE DO MONTAŻU PARAPETÓW PCV

2.1 MATERIAŁY:

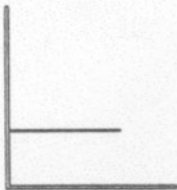
- PARAPET ZEWNĘTRZNY PVC / BIAŁY/

SZEROKOŚCI : 150; 195; 250; 300; 400 mm OPAKOWANIE 2 x 6,0 m



- LISTWA PCV WYKOŃCZENIOWA

SYMBOL PROFILU 601



- ZAŚLEPKI BOCZNE PARAPETU

- WKRĘTY SAMOWIERCĄCE - OCYNKOWANE GALWANICZNIE

(POWLEKANE NA ŻADANY KOLOR) DO ALUMINIUM Z PODKŁADKĄ GUMOWĄ

O ŚREDNICY 3 - 5 mm.



- PIANKA MONTAŻOWA

- KLEJ DO PCV /DO STOSOWANIA ZEWNĘTRZNEGO PO ZWIĄZANIU TRWALE ELASTYCZNY -

W ZAKRESIE TEMPERATUR -30°C DO +70°C /

2.2 NARZĘDZIA:

- MIARA STOLARSKA

- POZIOMICA

- KĄTOWNIK

- PIŁA DO METALU

- MŁOTEK

- NÓŻ

- ŁATY DREWNIANE i STEMPLE.

3. OPIS MONTAŻU PARAPETÓW Z PCV

Wykonując montaż parapetów z PCV, należy uwzględnić poniższe wskazówki:

3.1 Mocowanie do okien drewnianych przy zastosowaniu listwy PCV. (rys 01 , 02)

- Przyciąć parapet na odpowiednią długość zostawiając 3 mm luzu z każdego boku z uwagi na rozszerzalność parapetu pod wpływem różnic temperatur.
- dopasowany parapet PCV z zamocowaną listwą PCV, / na klej / podklinować od spodu.
- zabezpieczyć przed wybrzuszeniem za pomocą deski i stempli w odpowiednim rozstawie.
- od wewnętrznej strony pomieszczenia wprowadzić piankę montażową,
- przykleić zaślepki na krawędziach bocznych parapetu,
- po zastygnięciu pianki montażowej zdemontować zabezpieczenie przed wybrzuszeniem.

Przy ścianach warstwowych zachować 3 mm dylatację na krawędziach bocznych parapetu uszczelnioną sylikonem.

Przy wnękach ocieplonych - na krawędziach parapetu można zastosować listwę PCV mocowaną pod ociepleniem. Należy pamiętać o zachowaniu 3 mm dylatacji na krawędziach parapetu.

3.2 Mocowanie do okien drewnianych z "rowkiem". (rys 03)

- Przyciąć parapet na odpowiednią długość zostawiając 3 mm luzu z każdego boku z uwagi na rozszerzalność parapetu pod wpływem różnic temperatur.
- dopasowany parapet PCV osadzić "w rowku" okna, / na klej /.
- zabezpieczyć przed wybrzuszeniem za pomocą deski i stempli w odpowiednim rozstawie.
- od wewnętrznej strony pomieszczenia wprowadzić piankę montażową,
- przykleić zaślepki na krawędziach bocznych parapetu,
- po zastygnięciu pianki montażowej zdemontować zabezpieczenie przed wybrzuszeniem.

Przy ścianach warstwowych zachować 3 mm dylatację na krawędziach bocznych parapetu uszczelnioną sylikonem.

Przy wnękach ocieplonych - na krawędziach parapetu można zastosować listwę PCV mocowaną pod ociepleniem. Należy pamiętać o zachowaniu 3 mm dylatacji na krawędziach bocznych parapetu.

3.3 Mocowanie do okien PCV lub aluminiowych przy zastosowaniu listwy PCV. (rys 04, 05)

- Przyciąć parapet na odpowiednią długość zostawiając 3 mm luz z każdego boku z uwagi na rozszerzalność parapetu pod wpływem różnic temperatur.
- dopasowany parapet PCV z osadzoną listwą mocującą, / na klej / przymocuj wkrętami do ramy okna, / o ile wymaga tego profil okna /

Należy pamiętać o wykonaniu otworów w listwie dla śrub o średnicy większej niż sama śruba.

- zabezpieczyć przed wybruszeniem za pomocą deski i stempli w odpowiednim rozstawie.
- od wewnętrznej strony pomieszczenia wprowadź piankę montażową,
- przykleić zaślepki na krawędziach parapetu,
- po zastygnięciu pianki montażowej zdemontować zabezpieczenie przed wybruszeniem.

Przy ścianach warstwowych zachować 3 mm dylatację na krawędziach bocznych parapetu uszczelnioną sylikonem.

Przy wnękach ocieplonych - na krawędziach parapetu można zastosować listwę PCV mocowaną pod ociepleniem. Należy pamiętać o zachowaniu 3 mm dylatacji na krawędziach bocznych parapetu.

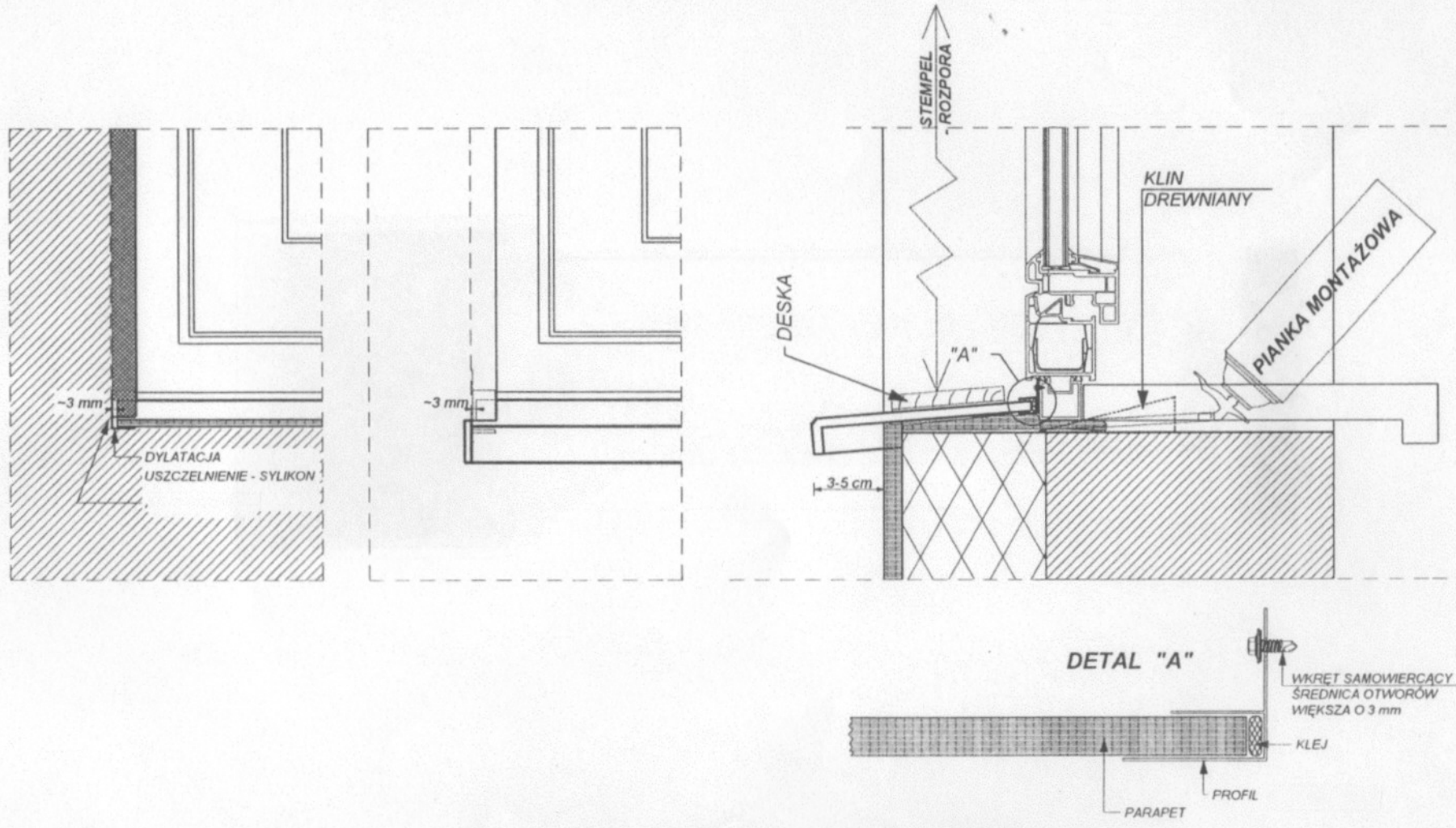
4. UWAGI KOŃCOWE

4.1 Podstawowe zalecenia do montażu.

- NIE MONTOWAĆ W TEMPERATURZE MNIEJ NIŻ 0°C ORAZ WIĘCEJ NIŻ + 30°C.
- NIE MONTOWAĆ " NA SZTYWNO" POMIĘDZY ŚCIANAMI.
- NIE MONTOWAĆ NA NIESTABILNYM PODŁOŻU.
- PIANKĘ MONTAŻOWĄ WPROWADZAĆ SUKCESYWNIE, BY NIE SPOWODOWAĆ DEFORMACJI PARAPETU.
- NIE ZAPOMNIEĆ O POZOSTAWIENIU PRZESTRZENI NA WYDŁUŻENIE SIĘ PARAPETU POD WPŁYWEM TEMPERATURY.
- NIE ZAPOMNIEĆ O LUZACH W OTWORACH NA WKRETY.

4.2. Wszelkie prace prowadzić pod nadzorem osób uprawnionych stosując się do obowiązujących przepisów BHP.

PRZYKŁAD MONTAŻU



ŚCIANA WARSTWOWA - OKNO PCV lub ALUMINIUM